

**UCHWAŁA NR XI / 95 / 16**  
**RADY GMINY LASZKI**  
z dnia 21 marca 2016 r.

**w sprawie: przyjęcia Planu Odnowy Sołectwa Tuchła na lata 2016 – 2022.**

Na podstawie art.. 18 ust 2 pkt 6 ustawy z dnia 9 marca 1990 r. o samorządzie gminnym (Dz.U. 2015.1515 z późn. zm.) Rada Gminy w Laszkach uchwała co następuje:

- § 1. Przyjąć Plan Odnowy Sołectwa Tuchła na lata 2016 – 2022 w brzmieniu ustalonym w załączniku do uchwały.
- § 2. Wykonanie Uchwały powierza się Wójtowi Gminy Laszki.
- § 3. Uchwała wchodzi w życie z dniem podjęcia.



PRZEWODNICZĄCY  
RADY GMINY  
*Marcel Bawol*



*Załącznik do Uchwały nr XI / 95 / 16  
Rady Gminy w Laszkach  
z dnia 21 marca 2016 r.*

**PLAN ODNOWY SOŁECTWA TUCHLA  
NA LATA 2016 – 2022**



**URZĄD GMINY LASZKI**  
37-543 LASZKI 36  
tel. (016) 628 50 46  
fax (016) 628 50 23  
[sekretariat@laszki.eu](mailto:sekretariat@laszki.eu)

PRZEWODNICZĄCY  
RADY GMINY  
Marek Gajda



## SPIS TREŚCI

SPIS TREŚCI	2
I. WSTĘP	3
II. CHARAKTERYSTYKA GMINY LASZKI.	4
III. CHARAKTERYSTYKA SOŁECTWA TUCHLA.	8
IV. INWENTARYZACJA ZASOBÓW SŁUŻĄCA ODNOWIE SOŁECTWA	9
4.1 ZABYTKI WSI TUCHLA:	9
4.2 INFRASTRUKTURA SPOŁECZNA	9
4.3 INFRASTRUKTURA TECHNICZNA	9
4.4 GOSPODARKA I ROLNICTWO	10
V. OCENA SŁABYCH I MOCNYCH STRON SOŁECTWA ORAZ WIZJA ROZWOJU	10
VI. PRIORYTETY ROZWOJU SOŁECTWA TUCHLA ORAZ OPIS PLANOWANYCH ZADAŃ INWESTYCYJNYCH.	11
VII. OPIS I CHARAKTERYSTYKA OBSZARÓW O SZCZEGÓLNYM ZNACZENIU DLA ZASPAKAJANIA POTRZEB MIESZKAŃCÓW, SPRZYJAJĄCYCH NAWIĄZYWANIU KONTAKTÓW SPOŁECZNYCH	12
VIII. PODSUMOWANIE	14
SPIS RYSUNKÓW	14
SPIS TABEL	15

PRZEWODNICZĄCY  
RADY GMINY  
Marek



## I. WSTĘP

Odnowa wsi jest procesem kształtowania warunków życia na obszarach wiejskich, podejmowanym przez społeczności lokalne wraz z władzami gminy. Społeczności lokalne wypracowują kierunki rozwoju, które są szansą dla danej miejscowości na godne życie jej mieszkańców.

Plan odnowy sołectwa jest jednym z najważniejszych dokumentów strategicznych w odniesieniu jednostki osadniczej, jaką jest miejscowość. Plan ten powinien stymulować odnowę miejscowości, wpływać na jej rozwój oraz poprawę warunków życia i pracy mieszkańców.

Plan odnowy sołectwa Tuchla sporządzony został z inicjatywy mieszkańców sołectwa Tuchla i Rady Sołectkiej. Mieści się w szerokim działaniu Rozwoju Obszarów Wiejskich. Działania te stanowią najważniejsze wyzwania stojące przed Polską w czasie integracji z Unią Europejską. Mają one doprowadzić do wyrównania poziomów rozwoju obszarów wiejskich w stosunku do obszarów zurbanizowanych.

Założenia planu oraz listę zadań wypracowano podczas konsultacji społecznych, na zebraniach roboczych oraz zebraniach wiejskich. Propozycje zadań konsultowano z organizacjami społecznymi, oraz właścicielami nieruchomości, na których planowane są zadania.

Niniejszy plan sporządzony został zgodnie z Rozporządzeniem Ministra Rolnictwa i Rozwoju Wsi z dnia 14 lutego 2008 r. w sprawie szczegółowych warunków i trybu przyznawania pomocy finansowej w ramach działania „Odnowa i rozwój wsi” objętego Programem Rozwoju Obszarów Wiejskich na lata 2007-2013 (Dz. U. nr 38, poz. 220 z późn. zm.) oraz zgodnie z instrukcją Ministerstwa Rolnictwa i Rozwoju Wsi.

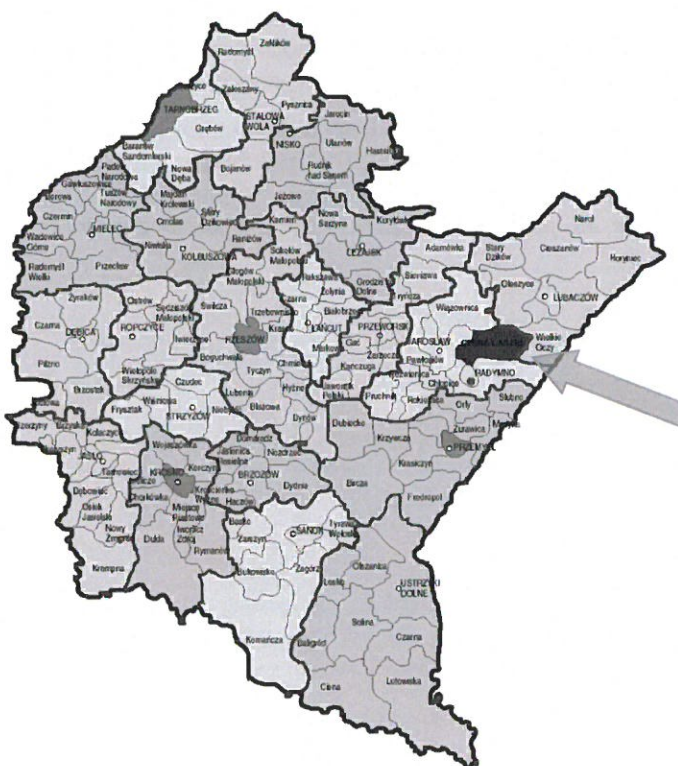
PRZEWODNICĄCY  
RADY SOŁECTWA  
Tuchla  
Marek P...



## II. CHARAKTERYSTYKA GMINY LASZKI.

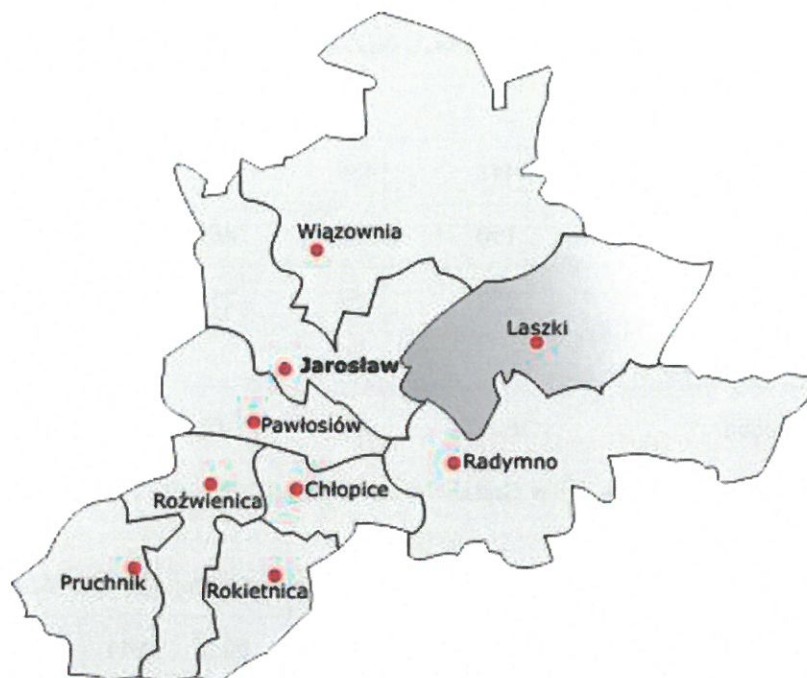
Gmina Laszki leży we wschodniej części Powiatu Jarosławskiego, geograficznie – w Kotlinie Sandomierskiej. Powierzchnia Gminy wynosi 138 km<sup>2</sup>, teren Gminy zamieszkuje ok. 7 tys. mieszkańców. Rzeźba terenu słabo zróżnicowana (ok. 180 – 230 m npm) Gmina zajmuje teren ograniczony rzekami San, Lubaczówka i Szkło.

Położenie komunikacyjne Gminy Laszki jest korzystne. Bliskość drogi A4, w wieloletniej perspektywie autostrady, oraz drogi wojewódzkiej nr 865 relacji Jarosław – Bełżec, a także drogowego przejścia granicznego z Ukrainą w Korczowej pozwala na bezkolizyjne dotarcie do Gminy. Przez teren Gminy przebiega linia kolejowa Munina – Bełżec, ze stacją kolejową w Bobrówce i przystankiem w Korzenicy.



Rysunek 1 Lokalizacja Gminy Laszki w woj. Podkarpackim

PRZEWODNICZĄCY  
Marek Białek



Rysunek 2 Usytuowanie Gminy Laszki w Powiecie Jarosławskim

Gmina Laszki liczy 7035 mieszkańców (wg GUS - stan na dzień 31 grudnia 2014 r.). Gmina należy do gmin rolniczych. Na terenie Gminy funkcjonują dwa Rolnicze Zespoły Spółdzielcze oraz jedna Rolnicza Spółdzielnia Produkcyjna a także 1395 gospodarstw indywidualnych (dane własne UG Laszki). Średnia wielkość gospodarstw wynosi 6,04 ha.

Rynek pracy na terenie Gminy Laszki wskazuje na pewną stabilność z tendencją wzrostową dla mężczyzn i spadkową dla kobiet, co ilustrują poniższe tabele.

	Jednostka miary	2010	2011	2012	2013	2014
<b>BEZROBOCIE REJESTROWANE</b>						
<b>Bezrobotni zarejestrowani wg płci</b>						
ogółem	osoba	625	629	671	678	622
mężczyźni	osoba	326	323	366	360	329
kobiety	osoba	299	306	305	318	293
<b>Udział bezrobotnych zarejestrowanych w liczbie ludności w wieku produkcyjnym wg płci</b>						
ogółem	%	14,3	14,3	15,2	15,3	14,1
mężczyźni	%	13,7	13,6	15,3	15,0	13,7
kobiety	%	15,0	15,2	15,2	15,8	14,6



<b>PRACUJĄCY WEDŁUG INNEGO PODZIAŁU NIŻ PKD</b>						
<b>Pracujący wg płci</b>						
ogółem	osoba	442	489	720	782	866
mężczyźni	osoba	190	236	462	507	594
kobiety	osoba	252	253	258	275	272
<b>Pracujący na 1000 ludności</b>						
ogółem	osoba	63	69	103	111	123

Tabela 1 Stan zatrudnienia i bezrobocia w Gminie Laszki w latach 2010-2014 ( źródło: GUS)

Ogółem na terenie Gminy Laszki w ewidencji działalności gospodarczej figuruje **161 podmiotów**

	Jednostka miary	2010	2011	2012	2013	2014
<b>PODMIOTY GOSPODARKI NARODOWEJ WPISANE DO REJESTRU REGON</b>						
<b>Podmioty wg sektorów własnościowych</b>						
podmioty gospodarki narodowej ogółem	-	265	251	256	273	284
sektor publiczny - ogółem	-	14	14	14	16	16
sektor publiczny - państwowe i samorządowe jednostki prawa budżetowego	-	12	12	12	14	14
sektor prywatny - ogółem	-	251	237	242	257	268
sektor prywatny - osoby fizyczne prowadzące działalność gospodarczą	-	187	170	171	181	186
sektor prywatny - spółki handlowe	-	10	11	12	12	15
sektor prywatny - spółki handlowe z udziałem kapitału zagranicznego	-	3	4	4	4	4
sektor prywatny - spółdzielnie	-	10	10	9	10	12
sektor prywatny - fundacje	-	1	1	1	1	1
sektor prywatny - stowarzyszenia i organizacje społeczne	-	23	25	29	32	33

Tabela 2 Struktura podmiotów gospodarczych zarejestrowanych w Gminie Laszki w latach 2010-2014





<b>PODMIOTY GOSPODARKI NARODOWEJ - WSKAŹNIKI</b>						
<b>Podmioty - wskaźniki</b>						
podmioty wpisane do rejestru REGON na 10 tys. ludności	-	376	356	366	388	<b>404</b>
jednostki nowo zarejestrowane w rejestrze REGON na 10 tys. ludności	-	34	30	24	<b>49</b>	36
jednostki wykreślone z rejestru REGON na 10 tys. ludności	-	14	40	17	23	23
podmioty wpisane do rejestru na 1000 ludności	-	38	36	37	39	<b>40</b>
podmioty na 1000 mieszkańców w wieku produkcyjnym	-	60,6	57,1	58,2	61,8	<b>64,3</b>
osoby fizyczne prowadzące działalność gospodarczą na 1000 ludności	-	27	24	24	26	26
osoby fizyczne prowadzące działalność gospodarczą na 100 osób w wieku produkcyjnym	-	4,3	3,9	3,9	4,1	4,2
fundacje, stowarzyszenia i organizacje społeczne na 1000 mieszkańców	-	3	4	4	5	5
fundacje, stowarzyszenia i organizacje społeczne na 10 tys. mieszkańców	-	34	37	43	47	<b>48</b>
nowo zarejestrowane fundacje, stowarzyszenia, organizacje społeczne na 10 tys. mieszkańców	-	0	3	6	3	1
podmioty nowo zarejestrowane na 10 tys. ludności w wieku produkcyjnym	-	55	48	39	77	57
udział podmiotów wyrejestrowanych w ogólnej liczbie podmiotów wpisanych do rejestru REGON	%	3,8	11,2	4,7	5,9	5,6
udział nowo zarejestrowanych podmiotów sektora medycznego w liczbie nowo zarejestrowanych podmiotów ogółem	%	0,00	4,76	0,00	0,00	4,00
udział nowo zarejestrowanych podmiotów sektora kreatywnego w liczbie nowo zarejestrowanych podmiotów ogółem	%	16,67	0,00	0,00	0,00	0,00

Tabela 3 Wskaźniki dotyczące podmiotów gospodarki narodowej w Gminie Laszki.

PRZEWODNICĄCY  
Kamila Gajda  
Marek Gajda



### III. CHARAKTERYSTYKA SOŁECTWA TUCHLA.

Wieś Tuchla leży w południowo-wschodniej części Gminy Laszki. Geograficznie należy do Kotliny Sandomierskiej, Płaskowyżu Tarnogrodzkiego i Garbu Jaworowskiego, częściowo także do Doliny rzeki Szkło. Przez wieś przepływa potok Grodzisko. Część wsi Tuchla, wysunięta na południe jest oznaczona jako Tuchla-Osada.



Tabela 4 3 Usytuowanie miejscowości Tuchla w Gminie Laszki

Tuchla zajmuje powierzchnię 13,97 km<sup>2</sup>, licząc 365 mieszkańców, z czego samą Tuchlę zamieszkuje 236 osób, natomiast Tucholę-Osadę - 129. Teren wsi nad rzeką Szkło jest równinny, średnio 180 - 225 m. n.p.m., a w części zachodniej i północno-wschodniej wieś poprzecinana jest wzniesieniami. Gleby należą do gleb lekkich i średnich, niezbyt urodzajnych. Powierzchnia mienia wiejskiego liczy ogółem 59,69 ha, z czego pastwiska zajmują powierzchnię 50,89 ha, a lasy i grunty zalesione – 8,80 ha.

Miejscowość po raz pierwszy wzmiankowana jest w pierwszych latach XVII w. Najprawdopodobniej powstała ona, podobnie jak Czerniawka, w granicach dóbr Mięskich, głównie na gruntach zajętych dotąd przez lasy.

W latach 1945 -1947, w ramach wysiedleń ludności ukraińskiej, część mieszkańców wsi Tuchla została wysiedlona na tereny Ukrainy oraz na ziemię północnej i zachodniej Polski. Na ich miejsce zasiedlono mieszkańców ze wschodu oraz z okolic Rzeszowa.

Na opuszczonych gruntach utworzono Państwowe Gospodarstwo Rolne – aktualnie Tuchla Osada. Obecnie tereny dawnego Gospodarstwa są dzierżawione przez osobę prywatną.

PRZEWODNICZY  
Marek Bawol



## IV. INWENTARYZACJA ZASOBÓW SŁUŻĄCA ODNOWIE SOŁECTWA

### 4.1 ZABYTKI WSI TUCHLA:

- Kapliczka przy drodze powiatowej w kierunku Miękisza Starego
- Cmentarz wojenny z okresu I wojny światowej
- Nasyp torowy „ruski” z budowlami inżynieryjnymi z 1941 r.
- Domy drewniane nr 27, 28,30.
- Krzyże przydrożne.

### 4.2 INFRASTRUKTURA SPOŁECZNA

- remizo - świetlica wiejska w Tuchli wraz z zapleczem handlowym
- kościół filialny parafii Miękisze Nowy
- świetlica wiejska na osiedlu Tuchla Osada
- boisko sportowe LKS „Korona” Tuchla

### 4.3 INFRASTRUKTURA TECHNICZNA

#### ▪ Drogi powiatowe:

Nazwa drogi	Nr drogi	Całkowita długość drogi w mb
Korzenica - Tuchla	33165	7150
Laszki - Wielkie Oczy	33166	10300

#### ▪ Drogi gminne:

Nazwa drogi	Nr drogi	Całkowita długość drogi w mb
Tuchla - Pastwisko	3321014	3000
Tuchla – Tuchla Osada	111582	1200

- Drogi transportu rolnego: 9 702,02 mb
- Sieć wodociągowa: 5 200,00 mb
- Sieć kanalizacyjna Tuchla Osada 1 000,00 mb

PRZEWODNICZĄCY  
 Radny Miejski  
 Marek Bawol



#### 4.4 GOSPODARKA I ROLNICTWO

Gospodarstwa rolne we wsi Tuchla, o średniej pow. ok 7 ha, należą do największych w Gminie Laszki, największe z nich osiągają nawet 100 ha. Na terenie wsi znajdują się złoża piasku i gliny.

Ponadto sołectwo dysponuje mieniem wiejskim w postaci:

- Pastwisko wiejskie: 50,89 ha
- Lasy i tereny zalesione: 8,80 ha

W miejscowości Tuchla funkcjonuje 6 podmiotów gospodarczych, z podziałem na rodzaje działalności:

Lp.	Branża	Ilość podmiotów
1.	Produkcja wyrobów	0
2.	Budownictwo	1
3.	Transport	0
4.	Handel	1
5.	Gastronomia	0
6.	Usługi i inne	4
	<b>Razem</b>	<b>6</b>

#### V. OCENA SŁABYCH I MOCNYCH STRON SOŁECTWA ORAZ WIZJA ROZWOJU

Mocne strony – atuty rozwoju sołectwa	Słabe strony – czynniki ograniczające rozwój sołectwa
<ul style="list-style-type: none"> <li>✓ Podstawowa baza infrastrukturalna</li> <li>✓ Korzystne położenie w stosunku do granicy z Ukrainą</li> <li>✓ Prężny samorząd wiejski</li> <li>✓ Istnienie cmentarza wojennego o charakterze ponadlokalnym</li> <li>✓ Atrakcyjne położenie umożliwiające rozwój agroturystyki, turystyki</li> <li>✓ Tereny umożliwiające rozwój tras rowerowych, konnych oraz szlaku kajakowego na rzece Szkło</li> <li>✓ Zasoby gliny, piasku</li> </ul>	<ul style="list-style-type: none"> <li>✓ Brak kanalizacji sanitarnej</li> <li>✓ Zły stan dróg gminnych</li> <li>✓ Brak bezpośredniego połączenia z Korczową – Granica Państwa</li> <li>✓ Brak planów zagospodarowania przestrzennego</li> <li>✓ Brak firm rodzimych</li> <li>✓ Brak nawyków pracy na własny rachunek</li> <li>✓ Brak zainteresowania uprawami wikliny czy hodowlą trzody pomimo zasobności sołectwa w tereny właściwe dla tego rodzaju działalności</li> </ul>



## WIZJA ROZWOJU:

„Dzięki wspólnej pracy i zaangażowaniu rozwijamy nasze sołectwo oraz tworzymy perspektywy rozwoju dla naszej młodzieży”

## VI. PRIORYTETY ROZWOJU SOŁECTWA TUCHLA ORAZ OPIS PLANOWANYCH ZADAŃ INWESTYCYJNYCH.

Podczas zebrań roboczych oraz na Zebraniu Wiejskim mieszkańcy określili priorytety i przyporządkowali im konkretne działania, które zostały usystematyzowane w oparciu o następujące kwestie:

- Stopień ważności projektu dla społeczności wsi;
- Stopień przygotowania projektu;
- Możliwości sfinansowania projektu;
- Wpływ projektu na podniesienie atrakcyjności inwestycyjnej i turystycznej wsi.

Bardzo ważnym elementem funkcjonowania lokalnej społeczności jest możliwość zaspokajania swoich potrzeb związanych nie tylko z gospodarstwem domowym, ale i kulturą, sportem oraz życiem społecznym.

Jednym z głównych problemów w sołectwie Tuchla są braki w infrastrukturze społecznej i technicznej. Inwestycje w dziedzinie infrastruktury technicznej oznaczają poprawę stanu środowiska naturalnego, a więc życie w bardziej przyjaznym i zdrowym otoczeniu, co w oczywisty sposób wpływa na zwiększenie atrakcyjności danego terenu dla potencjalnych nowych mieszkańców i turystów.

Poniższa tabela podsumowuje najważniejsze wyzwania inwestycyjne stojące przed naszą miejscowością w ciągu najbliższych 5 lat.

Lp	Nazwa zadania	Cel	Harmonogram realizacji	Kwota całkowita	Źródło finansowania
1	Przebudowa drogi gminnej Tuchla – Tuchla Osada	Poprawa stanu infrastruktury technicznej	2016	460 000,00	PROW 2014 – 2020, środki własne
2	Budowa kanalizacji sanitarnej w m. Tuchla	Poprawa stanu infrastruktury technicznej	2017 - 2018	3 200 000,00	PROW 2014 – 2020, środki własne
3	Prace porządkowe i restauracyjne w obrębie zabytkowego cmentarza w Tuchli	Zachowanie dziedzictwa kulturowego	2019 - 2020	50 000,00	WKZ w Przemysłu, środki własne
4	Przystosowanie pomieszczeń świetlicy wiejskiej na siłownię	Wspieranie rozwoju lokalnego	2021 - 2022	50 000,00	Środki własne
<b>PODSUMOWANIE</b>			<b>2016 - 2022</b>	<b>3 760 000,00</b>	

Tabela 5 Opis planowanych zadań inwestycyjnych na lata 2016-2022



Podjęcie przebudowy tej właśnie drogi gminnej wynika z problemów na jakie natrafiają mieszkańcy, przedsiębiorcy oraz osoby spoza Gminy korzystający z drogi Tuchla-Tuchla Osada. Należą do nich m.in.:

- Ograniczona dostępność do instytucji oraz podmiotów użyteczności publicznej dla ludności lokalnej, zamieszkującej popegeerowska osadę (jest to jedyna droga prowadząca do Tuchli Osady i łącząca ją z siedzibą Gminy - Laszkami, oraz apteką, bankiem itp.)
- Niska przepustowość drogi dla pojazdów samochodowych oraz rolniczych maszyn samojezdnych (w Tuchli Osadzie oraz okolicy zlokalizowane jest b. duże gospodarstwo rolne o pow. ponad 200 ha, dla którego jest to jedyna droga umożliwiająca transport płodów rolnych na miejsce skupu, ponadto w Tuchli Osadzie znajduje się oczyszczalnia ścieków, do której również dostęp jest utrudniony)
- Niski komfort użytkowania drogi; Występujący od kilku lat wzrost liczby pojazdów przy jednoczesnym zwiększeniu ich nośności powoduje szybsze niszczenie dróg. Brak wystarczających środków finansowych na modernizację, ochronę i utrzymanie drogi spowodował postępującą jej degradację
- Niska dostępność dla interesariuszy, głównie indywidualnych (przy drodze zlokalizowany jest cmentarz z I wojny światowej - miejsce pamięci, który odwiedzany jest przez wycieczki zagraniczne, pochowani są tam żołnierze różnych armii, znajduje się tu również boisko sportowe, z którego korzystają dzieci i młodzież z tych dwóch miejscowości - Tuchli oraz Tuchli Osady)
- Niespójność modernizacyjna układu komunikacji drogowej w Gminie;

Realizacja zadania przebudowy drogi gminnej Tuchla - Tuchla Osada, przy wsparciu środków zewnętrznych, przyczyni się do poprawy dostępności komunikacyjnej tych obszarów wiejskich (w dodatku popegeerowskich), lokalnych ośrodków gospodarczych (w postaci b. dużego gospodarstwa rolnego, które daje zatrudnienie mieszkańcom osady) oraz instytucji użyteczności publicznej - urzędu gminy, szkoły.

Z kolei budowa kanalizacji sanitarnej w m. Tuchla przyczyni się do poprawy jakości życia mieszkańców sołectwa Tuchla oraz poprawi stan środowiska naturalnego.

Odnowa wsi jest działaniem, które będzie wpływać na poprawę jakości życia na obszarach wiejskich, ma zaspokoić potrzeby bytowe, społeczne, kulturowe jej mieszkańców oraz promować samą wieś.

Realizacja zadań z zakresu infrastruktury technicznej pozwoli na usunięcie barier rozwoju sołectwa. Działania prowadzone w ramach odnowy wsi pobudza aktywność mieszkańców, co wpłynie na przyspieszenie zmian zachodzących na wsi.

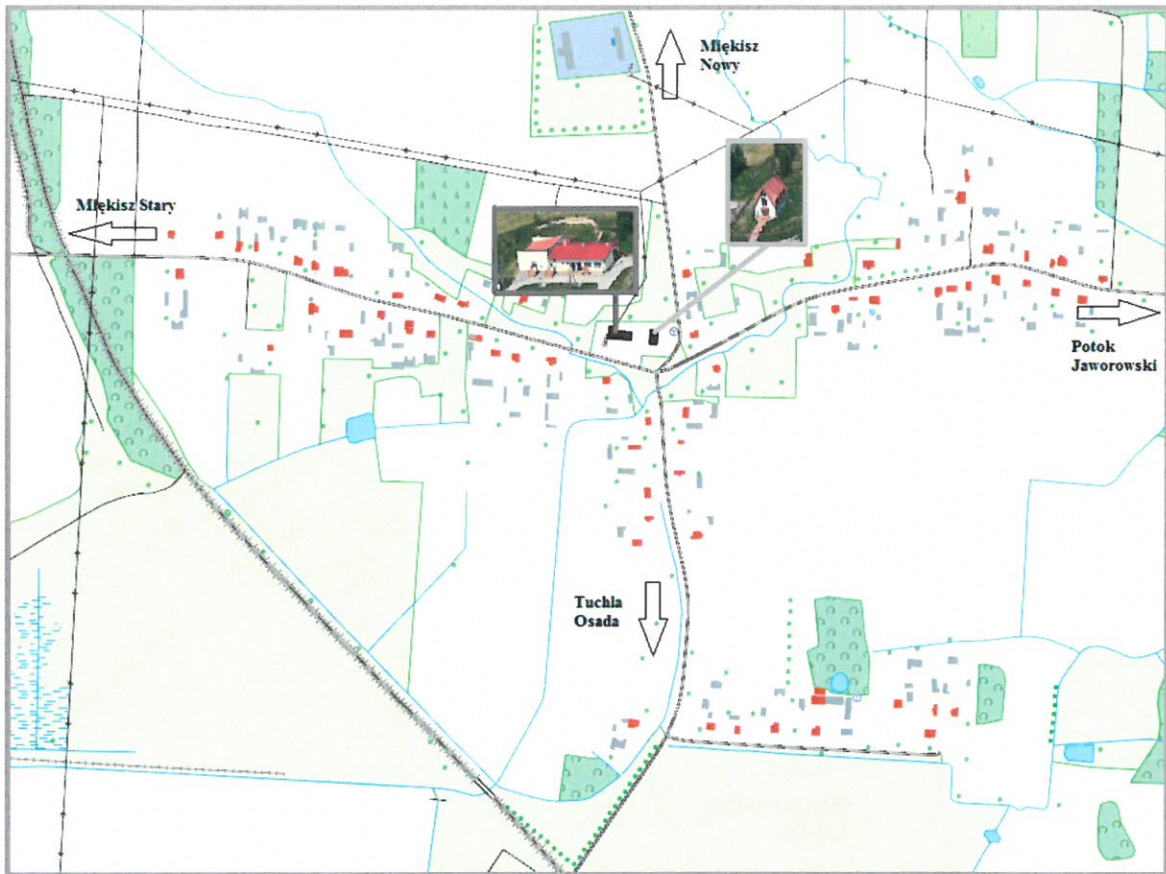
## VII. OPIS I CHARAKTERYSTYKA OBSZARÓW O SZCZEGÓLNYM ZNACZENIU DLA ZASPAKAJANIA POTRZEB MIESZKAŃCÓW, SPRZYJAJĄCYCH NAWIĄZYWANIU KONTAKTÓW SPOŁECZNYCH

We sołectwie Tuchla można wyróżnić dwa obszary o szczególnym znaczeniu dla zaspokojenia potrzeb mieszkańców, sprzyjających nawiązywaniu kontaktów społecznych, ze względu na położenie oraz cechy funkcjonalno-przestrzenne jeden obszar.

Jest to obszar, w którym znajduje się budynek świetlicy wiejskiej, połączony z remizą OSP oraz kościół filialny.

Nieco dalej w kierunku Tuchli Osada znajduje się boisko sportowe, które pełni funkcje sportowo-rekreacyjną, oraz cmentarz z okresu I wojny światowej.

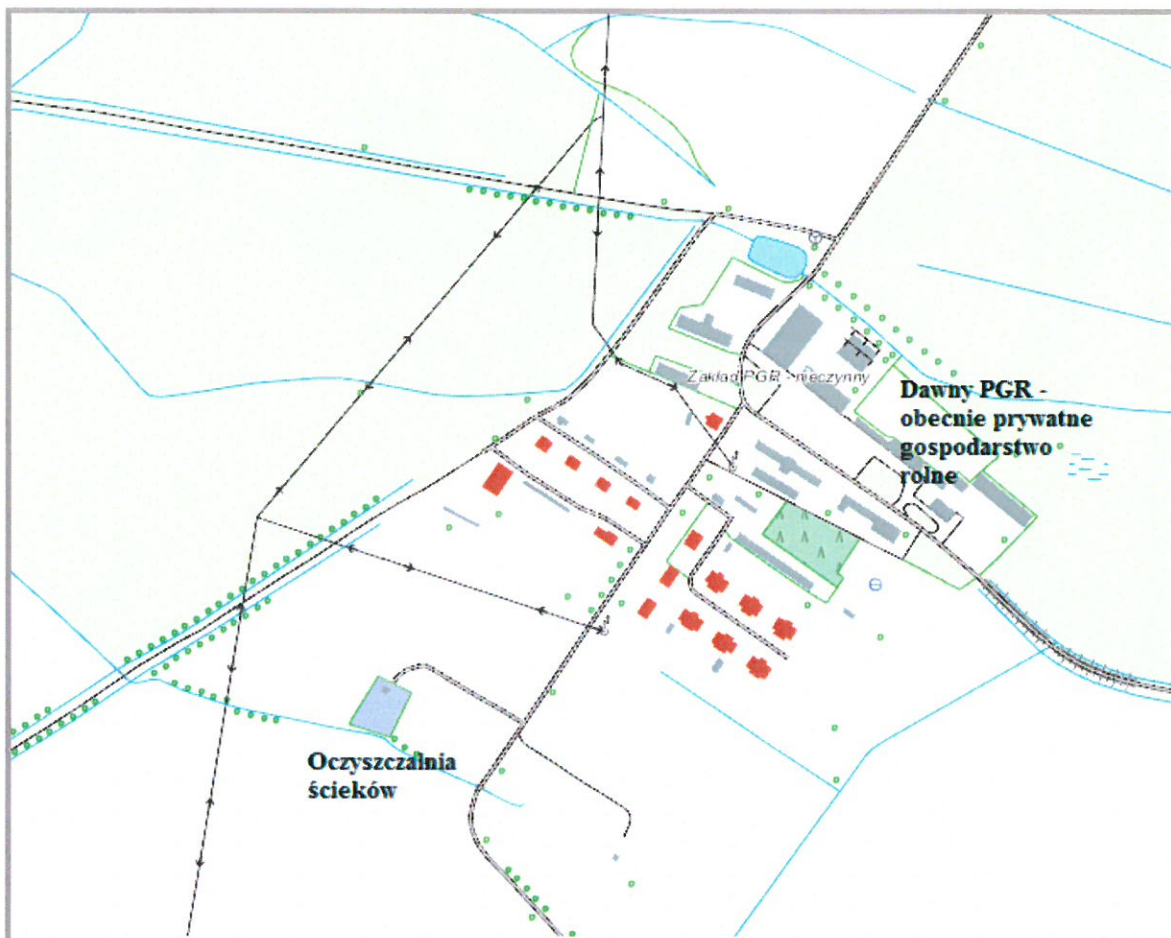
PRYZYWIENIE  
Marian Białecki



Rysunek 3 Obszar Tuchla



Rysunek 4 Obszar Tuchla - cmentarz wojenny i boisko sportowe



Rysunek 5 Obszar Tuchła Osada

## VIII. PODSUMOWANIE

Dobre warunki życia wiążą się w dzisiejszych czasach z możliwie najszerszym zakresem mediów, zaliczanych do infrastruktury technicznej. Pełna infrastruktura techniczna oznacza podłączenie gospodarstwa domowego do sieci wodociągowej, kanalizacyjnej, energetycznej, telekomunikacyjnej, czy też gęstą i o dobrej jakości sieć dróg. Pod tym pojęciem kryje się także całkowite rozwiązanie kwestii odpadów stałych (odbiór, segregacja, utylizacja), czy też dostęp do sieci internetowej. Tylko pełne podłączenie mediów jest w stanie zapewnić mieszkańcom życie i rozwój na odpowiednim poziomie.

Mieszkańcy oczekują również dbania o ich rozwój i bezpieczeństwo. Inicjatywa odnowy miejscowości ma na celu uporządkowanie wsi Tuchła.

## SPIS RYSUNKÓW

Rysunek 1 Lokalizacja Gminy Laszki w woj. Podkarpackim	4
Rysunek 2 Usytuowanie Gminy Laszki w Powiecie Jarosławskim	5
Rysunek 3 Obszar Tuchła	13
Rysunek 4 Obszar Tuchła - cmentarz wojenny i boisko sportowe	13
Rysunek 5 Obszar Tuchła Osada	14





## SPIS TABEL

Tabela 1 Stan zatrudnienia i bezrobocia w Gminie Laszki w latach 2010-2014 ( źródło: GUS)	6
Tabela 2 Struktura podmiotów gospodarczych zarejestrowanych w Gminie Laszki w latach 2010-2014	6
Tabela 3 Wskaźniki dotyczące podmiotów gospodarki narodowej w Gminie Laszki.	7
Tabela 4 3 Usytuowanie miejscowości Tuchla w Gminie Laszki	8
Tabela 5 Opis planowanych zadań inwestycyjnych na lata 2016-2018	11

PRZEWODNICĄCY  
RADY GMINY  
Marek Gawol

